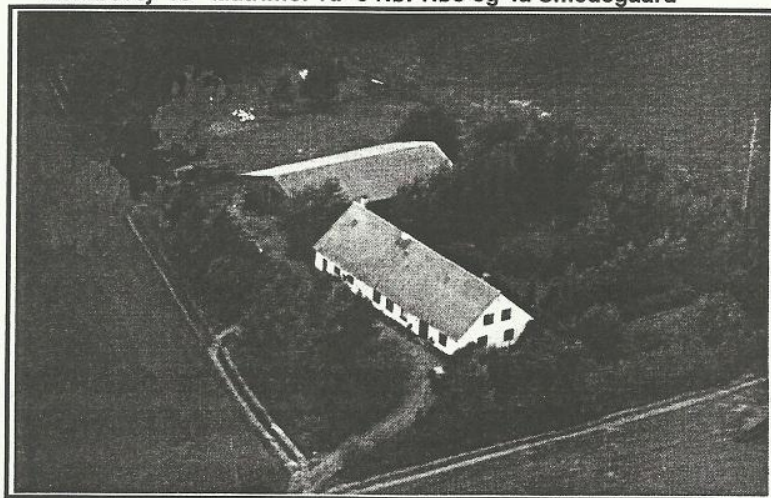


Nørhøvej 10 Matr.no. 1d+e Nør Høe og 4a Smedegaard



Lejere og Ejere

1841	Niels Hansen	ejer
1847	Claus Iversen	lejer
1857	Laust Hansen	lejer
1867	Laust Hansen	brandtax
1890	Johannes Mortensen	lejer
1906	Christen Nielsen	lejer
1907	Niels Hansen Nielsen	lejer
1910	Niels Hansen Nielsen	køber jorden (d.)
1919	Niels Hansen Nielsen (søn)	ejer
1920	Niels Hansen Nielsen (søn) 1e+4a	køber
1923	Andres Hansen Sørensen	ejer
1925	Andres Hansen Sørensen	fogedudlæg med besætning
1925	H.F.Sørensen, H.P.Jensen, N.P.Sørensen	ejere
1927	Niels Ludvig Hansen	ejer
1932	Petra Marie Hansen (Fogedudlæg)	ejer
1948	Niels Ludvig Hansen (arv)	ejer
1953	Søren Ipsen (Tvangsauktion)	ejer
1954	Echart Mortensen	ejer
1971	Poul Erik Adamsen	ejer
1988	Anni Jensen	ejer

(1d) under matr.no. 1a Nør Høe

16/7 1847

Lejekontrakt: Niels Hansen til Claus Iversen og efterkommere til nytte, brug og beboelse, et stykke hede-land i den vestre side af min lod, hvis størrelse er fra syd til nord i længde 270 alen og i bredden øst og vest 160 alen, i kvadratindhold 43200 \square alen og skal gælde i 99 år. Claus Iversen må grave 15 læs tørv i nærheden af den ham lejede lod, samt ud i min eng 1 dag klynegrønt, ligeledes berettiget til på min hede at plukke til eget brug, fornødne gab og tækkelyng.

Jeg Claus Iversen betaler til hver mikkelsdag 3 rigsdaler Hamburg curant (H C) eller 4 rd. 4 sk. 12,4/5 f. rede penge.--

Ligeledes forettes 1 dags arbejde med fuld løn.-- Ved tiltrædelse betales 3 rd. rede sølv, ligesom og når jeg C.I. fratræder lejen, den nye lejer kun er berettiget til at erholde 4 læs tørv, men den øvrige brændselsret da henfalder til gården.--

Hvad bygninger jeg Claus Iversen og efterkommere på den lejede lod opfører forbliver gårdens ejere uvedkommende.--

Brandtaxation

(Løbe no. 263)

Aar 1867 den 13 Aug. Formiddag Kl. 9 er af undertegnede Sognstaxatoere
Gørding Sogn Nør Høe Mark
Lejehusmand LAUST HANSEN fra Matr.No. 1a

a). Stuehus, øst og vest, 9 Fag, heraf 4 Fag, dyb 8 Alen, 5 Fag 5 Alen dyb,
høit 3 Alen, de udvændige Muuere, Grundmuur og Tavlemuur
fyrrer overtømmer) heraf 7 Fag til Beboelse med Bræddeloft indrette i 6 Værelser
Lyngtag) med Leergulv, dels til Stald og Lade.--2 Skorstene af raasten
Denne Bygning er formedeel opført af gaard Materialer
og har ikke før været Taxeret, blev nu taxeret (til) 200
saaledes 4 Fag a 40 d pr.Fag 160 dl
5 8 d 40

Ildstederne var forsvarlig indrettet.-- tilsammen 200 dlr.
mod Ildfare. ligger over 100 Alen fra nærmeste fremmed Bygning.
Sted Taxeret til 30 dlr.

Ovenstaaende Forretning har vi foretaget saaledes ib.

Nørhøe 13 Aug. 1867.

27/6 1890 (No.1 1857).

Skøde og lejekontrakt: Claus Iversen sælger til Laust Hansen fra Hillerup, ifølge kontrakt af 10/7 1847
for 16 rdl. kontrakt indgået i vidners nærværelse Nør Høe den 27/11 1857

Transport:

Alle rettigheder efter ovenstående overdrager jeg Laust Hansen til Johannes Mortensen, som har be-
talt 275 kr.-- lejetid 99 år fra 29/10 1847.-- Årlig afgift 9 kr. 60 øre.--

Claus Iversen er død og hans ret efter foranstående falder.-- dens værdi kapitaliseret til 50 kr.

13/7 1906

Skøde på hus og overdragelse af lejeret til jord fra matr.no.1a Nør Høe.--

Johannes Mortensen skøder til Christen Nielsen lejejord fra matr.no.1a Nør Høe som oprindelig var
udlejet til 3 forskellige, Christen Pedersen, Claus Iversen og Søren Jørgensen, men nu er havnet hos
sælger.-- Lejeafgiften 25 kr. 50 øre indfæstning 12 kr.--

Køberen skal svare aftægt til Ane Mette Jørgensen.--

Give sælger Johannes Mortensen ophold med føde, varme og pleje sammen med og lige så godt som
familien og give mig bolig i særskilt værelse med fælles indgang.-- Til resten af mine fornødheder!
vask, tobak, brændevin og klæder m.v. mod jeg bjærger mig igennem med min alderdomsunderstøt-
telse.-- Denne rets værdi er årlig 120 kr. sikres herved med prioritet i den købte ejendom, næst efter
aftægt til Ane Mette Jørgensen.

Johannes Mortensen m.f.p.

25/1 1907

Skøde på hus og overdragelse af lejeret til jord fra matr.no.1a Nør Høe.--

Christen Nielsen skøder til Niels Hansen Nielsen, hus med lejeret til jord fra matr.no.1a Nør Høe i hen-
hold til adkomst af 13/7 1906.

Lejeafgift 25 kr. førhen 25 kr. 50 øre, indfæstning 8 kr. førhen 12 kr. Aftægt til Ane Mette Jørgensen
læst den 27/6 1890. Aftægt til Johs. Mortensen læst 13/7 1906 svares af sælger Christen Nielsen.

Købesum 600 kr. berigtiget med kontant og en obligation på 400 kr.

Læst samme dag.

18/3 1910

Købekontrakt og skøde: Jens Andersen Handler sælger fra sin ejendom matr.no. 1a Nør Høe et styk-
ke jord til Niels Hansen Nielsen.

Matr. no. 1d Nør Høe 0 0 3,1/4

efter udstykning 1/9 1909. Pris 625 kr.

Vurderingssum af sælgers samlede ejendom udgør 15000 kr.

Skadesløsbrev: Ad Chr. Nielsen, Hans Friis Sørensen og Søren Vejrup Petersen Nør Høe ere kautio-
nister for mig for 130 kr. gives som sikkerhed, panteret i min ejendom matr. no. 1d Nør Høe med byg-
ninger og inventarium og jord af hartkorn 3 fdk. 2,1/4 alb. med assurance og besætning og inventarium
og avl og afgrøde alt næst efter 1500 kr. til Husmandskreditforeningen og med oprykningret.

18/3 1910

Kvitt. på udskrift af lejekontrakt til Claus Iversen Nør Høe til Christen Pedersen tinglæst 18/12 1847. Da lejeret ifølge indhold er udløbet da lejeren er død og lejeretten forlanges tilbage til ejendommen, så begjærer jeg som nuværende ejer af matr.no. 1a Nør Høe denn lejekontrakt udslettet af pantebogen.-- Jens Handler.

18/3 1910

Påtegning

Fra Niels Hansen Nør Høe til Mads Hansen Nielsen tinglæst 31/5 1907.-- Pantet under lejer er blevet ejer af matr.no. 1d (???) Nør Høe.--

3/10 1919

Skøde og aftægt: Niels Hansen Nielsen af Nør Høe til søn Niels Hansen Nielsen ejendommen:

1d Nør Høe af 3 fdk. 2,1/4 alb. med besætning 1 ko.

Købesum 3000 kr. og aftægt til sælger og hustru Lene Marie.

Aftægt: Beboelsesret i 3 fag og 12 kvadratalen have.

Årlig 1,½ tdr.rug, 2 tdr. kartofler, daglig 3 pælg sødmælk, ugentlig 2 kander skummetmælk og 1 snes hønseæg hvert fjerding år. Adgang til ovn og brønd.-- Sælger sørger selv for brændsel.--

7/5 1920

(matr.no. 1e Nør Høe og 4a Smedegaard).

Skøde: Fra Jørgen Ross, Nør Høe til Niels H.Nielsen, Nør Høe.-- Ejendommen udstykket

1e Nør Høe 0 1 0 2,1/4

4a Smedegaard 0 0 2 1,½

Købesum 1e = 3500 kr.-- 4a = 2500 kr.

Da Niels H.Nielsen er mindreårig, medunderskriver, kurator Søren Vejrup Pedersen, Nør Høe.--

13/4 1923

(Matr.no. 1d + 1e Nør Høe og 4a Smedegaard)

Skøde: Niels H.Nielsen, Nør Høe sælger til Anders Hansen Sørensen, Fjedsted, skøder læst 20/9

1919 og 19/4 1920. Ejendom:

Matr.no. 1d Nør Høe 0 0 3 2,1/4

1e Nør Høe 0 1 0 2,1/4

4a Smedegaard 0 0 2 1,½

Købesum 15.050 kr + aftægt til sælger fader.

24/4 1925

(139/25)

Fogedudlæg: hos Anders H.Sørensen i Nør Høe

Der registreredes følgende: Anders H.Sørensen oplyste, at en griseso er død, og at han havde solgt een af de registrerede ungsvin, og betalt renter til Hypotekf. med 93 kr. medens resten var brugt til familiens ophold.

Der registreredes ejendommen: 1d og 1e Nør Høe 0 2 0 1½ og
4a Smedegaard Bramming sogn 0 0 2 1½

med påstående mur og naglefast inventarium, herunder kakkellovne, komfur og indmuret keddel, avl og afgrøde på mark og i hus, besætning og inventar, der ialt vurderedes til 18.000 kr.--

Af besætning og inventar fandtes følgende, der nærmere vurderedes således:

1 griseso 250 kr., 1 ungsvin 100 kr., 1 sort hest 300 kr., 1 rød ko 275 kr., 1 rød kvie 250 kr., 1 skimlet ko 250 kr., 1 rødbrøget kvie 250 kr., 2 kalve 60 kr., 1 plov 20 kr., 1 tærskemaskine 75 kr., 1 rensemaskine 30 kr., 1 roerasper 5 kr., 1 hakkelsesmaskine 50 kr., 2 transportspande 15 kr., 1 arbejdsvogn 100 kr., 1 bør 2 kr., 1 ukrudtsharve 30 kr., 150 tdr. roer 300 kr., 1 parti korn.

Gårdejerne Hans Friis Sørensen, Hans P. Jensen og H.P.Sørensen, alle af Nør Høe overtog ejendommen ved tvangsauktion, 21/6 1925 for et bud på 11.500 kr.

10/10 1927 overdrages den til Niels Ludvig Hansen for 14.300 kr.

Ved fogedudlæg overtager hustruen Petra Marie Hansen ejendommen som særeje for 9.500. Petra dør i 1948, 57 år og Niels Hansen overtager igen ejendommen.

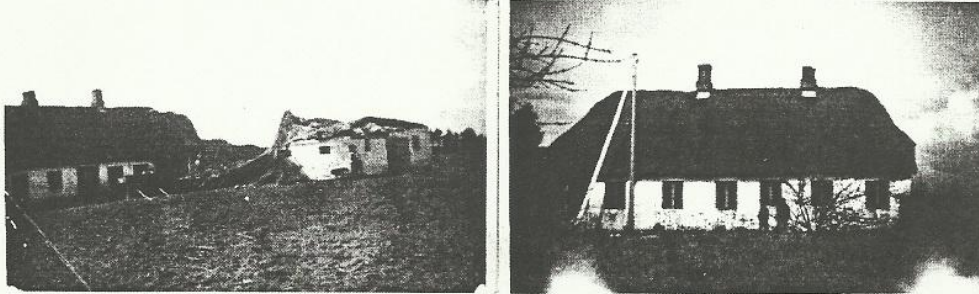
I 1953 er der igen tvangsauktion og installatør Søren Ibsen, Gørding overtager for 15.000 kr.

Ibsen sælger i 1954 til Ekhart Mortensen.

Ekhart Mortensen sælger i 1971 til Poul E.Adamsen.

Annie Jensen overtog den 1/1 1988 gården fra Poul E. Adamsen.

Gården da Ekhardt Mortensen overtager den i 1954



Det fremgård af en lejekontrakt, at der på matr. 1a's jorder tidligere har været et hus med lejeret til jord.

Lejekontrakt: 2/7 1847

Niels Hansen til Christen Pedersen af Süderkrog, Vejrup sogn, et stykke hedeland i leje i 99 år, af længde i syd og nord 270 alen, i bredden 160 alen.--

- 2). Vejen til berørte ejendom skal gå ved den søndre ende til anden større vej, og vejen skal være forsvarlig 12 alen.--
- 3). Bagelyng og riis må tages på gårdens hede til bagning.--
- 4). For bemeldte lod skal betales 3 rdl. 3 s. H.C.--
- 5). Ved ny lejer betales 2 rdl. 3s. H.C.--
- 6). Lejeren skal årlig gøre 4 dages fruentimmerarbejde i hø og korn.--
Som udlejer Niels Hansen Nør Høe.-- Som lejer Christen Pedersen.--
m.f.pen.-- til vitt. C.W.Hansen, Karsten Mathisen, smed.--

2/4 1865. Skøde og Leieoverdragelses dokument

Underskrevne: Maren Hansen enke efter leiehusmand Christen Pedersen af Nør Høe, Gjørning sogn, efter hvem jeg sidder i uskiftet boe, tilstår hemed, at have solgt og afhændet til min søn Jens Christensen det mig tilhørende huus opført på en leielod fra forhen Niels Hansen nu Jens Jensen's gård mat. 1a NørHøe, med jord og naglefast appentarium.

Fremdeles overdrager jeg ham leieretten til de jorder hvorpå huset er opført, hvilken leieret min afdøde mands efter kontrakt tinglæst 2 juli 1847 på følg. vilkår og betingelser: Den årlige leieafgift er 3 rdl. 3 s. H.C. ell: 5 rd. 3 s. 9½ fr. der betales med 1 rd. 3 s. H.C. eller: 3 rd. 3½ sk. på maidag. 2./ Såfremt der skulde komme nye leiere skal der hver gang betales til gårdens eier 2 mk. 3 sk. ell. 4mRm. 3./ Leieren skal årlig foranstalte 4 dages kvindearbejde for grundeieren i høslæt og kornbjergningstid. 4./ Vejen til det udlejede går igjennem grundeierens Mt. overenst. med den opr. kontrakt, den skal være forsv. og 12 al. bred. Den acconderede kjøbesum for huus og overd. af leiekontrakten er 54 Rd. som kjøberen har beretiget med at overt. en af min afdøde mand stiftede gjeld til kjøberens søster af ligesåstort beløb. Fremdeles har kjøberen forpligtiget sig til at forsørge mig med forsvarlig husly, kost af spise og drikke, vask og pleie, lys og varme og andre livets beqm. alt ligesågodt som han og familien nyder, hvilket ophold på ordnet måde er ansadt til en værdi af 100 Rd. og erholder 1ste. Pr. i det ovennævnte huus og leieret, det være til min død.

Forn. huus med leieret skal derfor for eftertiden følge min søn, leieretten dog kun for den tilbagest. deel af leietiden, hvilket udgj. 99 år fra 11 jan. 1847 at regne, med de hørende herligheder og rettigheder, pligter og byrder hvormed jeg har ejet samme navn. at han betaler den befalede indfæstning og for eftertiden udreder den årlige leieafgift, samt i det hele holder sig leieovert. efter. Grundeierens eiendom er Mat.no. 1a NørHøe, det bemk. at kjøberen selvfølgelig svarer alt, hvad der af den årl. leieafgift skal svares af det solgte for eftertiden.

Under min og kjøbers vidnefaste underskrift, Nørhøe d. 2 april 1865.--Sælger og aftægtsnyder Maren Hansen.--Kjøber og aftægtsyder Jens Christensen.

Til vitt: Niels Hansen smed.-- Niels Hansen
m.f.p.

9. november 1866

Skøde: Fra Jens Christensen til Søren Jørgensen på hus med lejeret til jord fra matr.no. 1a Nør Høe.--
Efter skøde tinglæst 21/4 1865 + aftægt til moder Maren Hansen enke efter Christian Pedersen Nør
Høe.--Lejekontrakt oprettet d. 2/7 1847.

Brandtaxation.

Løbe Aar 1869 den 22 December Formiddag KL. 10 er af undertegnede Sognetaxationsmænd,
No. i Henhold til lov af 4 marts 1857 foretaget følgende Taxation til indtegnning i
345 Landbygninger ved almindelig Brandforsikring.

Gjørding Sogn Nørhøe Mk.

Lejehuusmand Søren Jørgensen fra Matr.No.1

Et Huus, øst og vest 7 Fag, langt 19, dyb 8, Høit 3 alen, af tavlemuur og Leer=
vægge, fyrrø Overtømmer, Lyngtag, 1 Skorsten af raaste, de 3 vester Fag til
Bebøelse med Bræddeloft, Inddelt i 4 Værelser med Leergulv, deelst 4 Fag
til Stald og Lade.--Denne Bygning er gammel og upasset og 2 Fag tilbygt

blev Taxeret saaledes	3 Fag a. 40 dlr. pr. Fag	120 dlr.
Midt Bygning Forsik. 201 for	4	20
		80
80 dlr. udgaar	Tilsammen	200

Ildstedet forsvarlig Indrettet mod Ildebrand.

Ligger over 100 Alen fra nærmst finnes Bygning.

Denne Forretning har vi foretaget saaledes som vi trøst med vor Eed at
bekræfte samme.

1869
11/11/83

Aar 1869 den 22^{de} December Formiddag KL. 10 er af undertegnede Sognetaxationsmænd
foretaget følgende Taxation til indtegnning i
Landbygninger ved almindelig Brandforsikring.

Gjørding Sogn Nørhøe Mk.
Lejehuusmand Søren Jørgensen fra Matr.No.1

Et Huus, øst og vest 7 Fag, langt 19, dyb 8, Høit 3 alen, af tavlemuur og Leer=
vægge, fyrrø Overtømmer, Lyngtag, 1 Skorsten af raaste, de 3 vester Fag til
Bebøelse med Bræddeloft, Inddelt i 4 Værelser med Leergulv, deelst 4 Fag
til Stald og Lade.--Denne Bygning er gammel og upasset og 2 Fag tilbygt

blev Taxeret saaledes	3 Fag a. 40 dlr. pr. Fag	120 dlr.
Midt Bygning Forsik. 201 for	4	20
		80
80 dlr. udgaar	Tilsammen	200

Ildstedet forsvarlig Indrettet mod Ildebrand.
Ligger over 100 Alen fra nærmst finnes Bygning.
Denne Forretning har vi foretaget saaledes som vi trøst med vor Eed at
bekræfte samme.

Søren Jørgensen
Søren Jørgensen

12/1 1883

Leiekontrakt: Herved tilstår jeg underskrevne, Andreas handler ejer af eiendommen Matr.No. 1a Nør
Høe, at af nævnte eiendom har til Leiehusmand Søren Jørgensen som bor på en leieparcel af min
eidom, bortleiet en stykke ved den søndre ende af det han har nu: af en længde 45 alen og i hele
bredden af hans leielod således at det leiede stykke indeholder 9000 □ alen, skulde stykket ved den
venstre side gå for nær på vejen for at de 45 alens længde kan indkomme, tages så meget længere
ved den østre ende så jordstykket får en samlet størrelse af navnlig 9000 □ alen. Leietiden er på 50 på
hinanden følgende år, fra 1ste januar 1883 at regne. Jeg underskrevne Søren Jørgensen forpligter mig
herved til at betale til nævnte Andreas Handler eller gårdens eier i årlig leieafgift 2 kr. 25 øre som be-
tales hvert års 1ste november. Til sikkerhed for nævnte leieafgift har grundeieren første prioritet i

nævnte leieret. Fremleje er leieren tilladt uden afgift. Men på dette grundstykke må ikke opføres bygninger. Således afsluttet som bindende for eier og leier og stadfæstet ved egnhændig underskrift. Eier: Andreas C. Handler.--Leier: Søren Jørgensen. Nørhøe d. 16. december 1882. Til vitterlighed: Jh. Julsen. Læst 12/1 1883. Anmærkning: Andreas Carstensen Handler findes ifølge skjøde tinglæst 22/5 1868 at eie Mat. No. 1a Nør Høe af hartkorn 1 td. 5 skp. 0 fdk. 1 alb. gl skat 19 kr. 58 øre.

25 juni 1890

Aftægt udslettet af pantebogen: Enke efter husmand Kristen Pedersen, i Nørhøe, Maren Hansen død 10 maj 1873.--Aftægtskontrakt efter 2/4 1865 udslettes 25/6 1890.

Johannes Mortensen overtager lejeretten af Søren Jørgensen mellem 1890 og 1906, og ejendommen forsvinder.

**Brammingborgvej 18 Matr. no. 1c mf. Nør Høe gårde
"Hedegaard"**



Lejere og Ejere

1865	Vilhelm Jensen (Vind)	lejer		
1865	Vilhelm Jensen (Vind)	brandtax.		
1873	Hans Pedersen, Toftnæs Alslev	ejer	skøde	lejevord
1910	Peter Pedersen Nør Høe	ejer	skøde	
1918	Aksel Rasmussen Nørå	ejer	skøde	
1923	Albert Krogh Mejsing	ejer	skøde	
1940	Alfred Hansen	ejer		
1979	Svend Hansen	ejer		

J.A.Handler sælger lejevord fra matr.no. 1a Nør Høe til Peter Pedersen i 1910 efter udstykning den 1/9 1909 matr.no. 1c Nør Høe og 4b Smedegaard.-- Peter Pedersen er søn af Hans Pedersen.

Peder Pedersen køber jord af Frands Hansen Jessen af Gørding, matriklerne 4m + 4n Aike. 1914 har Peder Pedersen endvidere købt 3b Smedegaard.

Hvornår Vilhelm Jensen lejer jord i Nør Høe fremgår ikke helt, men det er ikke nævnt i andet skøde, ved skøde fra Jens Jensen til Andreas Carstensen Handler i 1854, men i anden skøde 22/5 1868, ligeledes findes der en brandtaxation i 1865 for husmand Vilhelm Jensen Vind, hvor det fremgår at huset er nyopført af ham. Lejetidspunktet anslås til omkring 1860.

BRANDTAXATION.

Løbe No. 207.

Ar 1865, den 19 Aug. Formiddag Kl. 11 ib af undertegnede Sognetaxatoere.

Gørding Sogn Nør Høe Mark

Husmand Wilhelm Jensen Vind fra Matr.No. 1a

a). Stuehus: Øst og Vest 5 Fag, Langt 14, Dyb 10 1/4 Alen, de udvæ= dige Muur Grundmuur fyrrer Overtømmer Blandingstag, 1 Skorsten af brændte Steen, de 4 Østre Fag til Beboelse med Bræddeloft, 6½ Fag Vinduer med store Ruder. 5 Roue og 2 slette døre, 1 Fag til Stald denne Huus er af nye opført og ikke før Taxeret, bleven Taxeret til 310 rdl. Huset var forsvarlig Indrettet mod Ildfare, og ligger over 100 Alen fra nærmeste Nabo.

Ingen Brandredskaber forefant

Denne Forretning Haver vi foretaget saaledes som vi trøster os til med vor Eed, at bekræfte samme

Skjøde: 4/7 1873

Skjøde: Wilhelm Jensen (Vind) sælger hus med lejevord til Hans Pedersen af

Toftnæs, Alslev sogn. Lejevord fra matr.no. 1a Nør Høe.

Lejekontrakt tiltrådt af Ejeren Andreas Handler.

Købesum: 220 rd.rmt.

18/3 1910

Købekontrakt og skjøde: J.A.Handler sælger fra sin ejendom matr.no. 1a

Nør Høe et stykke jord til Peter Pedersen

Matr.no. 1c Nør Høe 0 1 2 0,1/4

4b Smedegård 0 0 0 2,½

efter udstykning den 1/9 1909. Pris 2100 kr.

Køberen skal i skjel udlægge 13 al. til vej til brug for sælgers

ejendom matr.no.1a og grænsende ejendomme tilhørende Hans Friis Sørensen,

Søren Vejrup Pedersen og Christen Nielsen.

Matr. no. i Nør Høe med vejret: Ejeren af 1a J.A.Handler, 2b Søren Vejrup Pedersen, 2g Chr.Nielsen,

2a Hans Friis Sørensen og køberen Peter Pedersen 1c alle i Nør Høe.

Skadesløsbrev: Da Chr.Nielsen, H.F.Sørensen og Søren Vejrup Pedersen, Nør Høe ere kautionister for mig for 130 kr.

14/1 1910

Påtegning: Jens A.Handler til A.C.Handler 8000 kr.

A.C.Handler har intet imod at matr.no. 1c og 1d udgår af pantet.

20/5 1910

Skøde og kvittering for lejeret: Hans Pedersen ejer efter skøde den 11/7 1873 et hus med lejeret til jord fra matr.no.1a Nør Høe.

Da min søn Peter Pedersen har købt jorden matr.no.1c af ejeren J.A. Handler, kvitterer jeg herved min lejeret til samme, til ham, mod aftægt til mig og min hustru Ane Pedersen, født Sørensen, boly til længstlevende dør, bestående af: stue, forstue, køkken, adgang til brønd med redskaber, do til vaske- rum, have, veje og stier, vedligeholdelse af samme, plads på tørt sted til brændsel og i pengehjælp 160 kr. om året med 40 kr. hvert fjerdingsår, værdi ca. 1000 kr. for 5 år. heraf falder på medfølgende besætning 600 kr. og på huset 400 kr. om huset her til nedbrydelse 1916 efter kontrakten om lejeretten og har for min hånd som min ret ikke større værdi.

30/5 1913

Skøde: Peder Pedersen køber jord 4m + 4n Aike af Frands Hansen

Jessen af Gørding. Hartkorn = 4m 0 1 2 1½ . 4n = 0 1 1 2 3/4

halvårlig tiende = 0,61 kr. og 0,54 kr. uden heftelser

Pant til hestehandler C. Ratmann Kolding 2897 kr.

Skadesløsbrev omfattende 1c Nør Høe, 4m og 4n Aike.

Købesum for 4m + 4n Aike = 3397 kr.

16/1 1914

Skadesløsbrev: Peder Pedersen til Tømmerhandler Chr. Nielsen, Gørding

1650 kr. hæftende på 1c Nør Høe.

13/2 1914

Panteobligation: P. Pedersen fra Gørding sparekasse 4300 kr, pant i 1c Nør Høe 3b og 4b Smedegård, efter 7000 kr. til Kr.F. Selvskyldnerkautionister = Købmand M.P.Jensen og Isenkræmmer Joh. Nielsen Gørding St.-- Pantsat indbo = 1 egetræsbord fir= kant 30 kr. 6 egetræsstole med læderbetræk 40 kr. 4 stole brun= poleret 15 kr. 1 skrivebord br. egetræ 130 kr. 1 buffe samme 60 kr. 1 klædeskab gul ml. 25 kr. 1 do brun ml. 25 kr. 1 tobaksbord brun egetræ 25 kr. 1 Singer symaskine med alm. fod egetræsplade 150 kr. 1 kommode brunmalet 25 kr. 2 sengesteder fjedermadras og sengene gulmalet 75 kr. 1 servante gulmalet 15 kr. 1 stueuhr med egetræs= kasse 32 kr. nikkelfarver og lamper, 2 kander, 2 sæt sukkerstel, 3 fåde 2 frugtskåle, 3 lamper 100 kr. 1 spisestel, 10 urtepotter blomstret, 10 stk. skilderier 80 kr. køkkentøj 100 kr. ialt 827 kr. Ved ejerskifte er gælden forfalden til udbetaling.

11/10 1918

Skøde og aftægt på ejendom 1c Nør Høe fra Hans Pedersen til søn Peder Pedersen med bestemmelser om aftægt udslettes, Hans Pedersen er flyttet til Bramming for over et ½ år siden.

18/10 1918

Skøde: Peder S.Pedersen sælger til Aksel Rasmussen af Nøraa
Ejendommen
1c Nør Høe 0 1 2 0,½
4b Smedegaard 0 0 0 2,½
Købesum: Ejendom 9000 kr.
Løsøre 4000 kr.
ialt: 13000 kr

7/5 1920

Panteobligation: Aksel Rasmussen til Hypotekf.
2000 kr. på ejendommen
1c Nør Høe 0 1 2 0,1/4
4b Smedegaard 0 0 0 2,½
18h Store Darum 0 1 3 2
Areal: 301220 alen.
Vedtægt om sødiget læst d.12/1 1874
om digelauget d. 8/3 1911

14/12 1923

Skøde: Aksel Rasmussen sælger til Mølleeejer
Albert Krogh, Mejsing, Ejendommen
Matr. no. 1c Nøe Høe 0 1 2 0,14
4b Smedegaard 0 0 0 2,½
18h Store Darum 0 1 3 2
Købesum: 25.00 kr. heraf 500 kr. som vederlag for løsøre, undtaget 2 heste, 2 seler og 1 fjedervogn. Øvrige anmærkninger efter forrige skøde.

Alfred Hansen køber i 1940 af Albert Krogh og sælger i 1979 til sin søn Svend Hansen.